



Art. No. 8010071 CM3GYE / GYEGYE / QT5GYE

Art. No. 8010072 CM3GYE / GYEGYE / QT5GYE



Réveil numérique avec affichage de la température

MyTime Echo FXR/FXL

FR Manuel d'instructions

DE Besuchen Sie unsere Website über den folgenden QR Code oder Weblink um weitere Informationen zu diesem Produkt oder die verfügbaren Übersetzungen dieser Anleitung zu finden.

EN Visit our website via the following QR Code or web link to find further information on this product or the available translations of these instructions.

FR Si vous souhaitez obtenir plus d'informations concernant ce produit ou rechercher ce mode d'emploi en d'autres langues, rendez-vous sur notre site Internet en utilisant le code QR ou le lien correspondant.

NL Bezoek onze internetpagina via de volgende QR-code of weblink, voor meer informatie over dit product of de beschikbare vertalingen van deze gebruiksaanwijzing.

IT Desidera ricevere informazioni esaustive su questo prodotto in una lingua specifica? Venga a visitare il nostro sito Web al seguente link (codice QR Code) per conoscere le versioni disponibili.

ES ¿Desearía recibir unas instrucciones de uso completas sobre este producto en un idioma determinado? Entonces visite nuestra página web utilizando el siguiente enlace (código QR) para ver las versiones disponibles.

PT Deseja um manual detalhado deste produto numa determinada língua? Visite a nossa Website através da seguinte ligação (QR Code) das versões disponíveis.



www.bresser.de/P8010071000000



GARANTIE · WARRANTY · GARANTÍA · GARANZIA

www.bresser.de/warranty_terms

Lors de l'élimination du produit et de ses accessoires, de son emballage ou de la mode d'emploi associée, respecter les règles d'élimination complémentaires applicables en France :



Points de collecte sur www.quefairedemesdechets.fr
Privilégiez la réparation ou le don de votre appareil !

MyTime Echo FXR

Fig. (1)



Fig. (2)



Fig. (3)

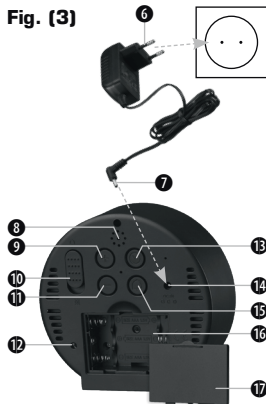


Fig. (1)

(A)



(B)



Fig. (2)

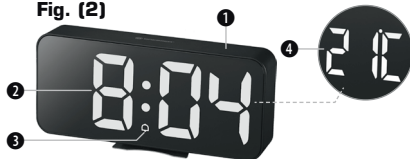
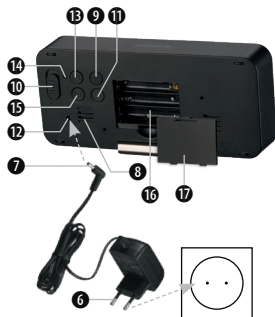


Fig. (3)



INFORMATIONS GÉNÉRALES

A propos de ce mode d'emploi

Lire attentivement les consignes de sécurité et le mode d'emploi avant d'utiliser l'appareil.

Conservez ce manuel dans un endroit sûr pour référence ultérieure. Lorsque l'appareil est vendu ou donné à un tiers, le mode d'emploi doit être fourni au nouveau propriétaire/utilisateur du produit.

Usage prévu

Cet appareil est destiné à un usage personnel uniquement. Il a été développé comme un support électronique pour l'utilisation de services multimédias.

Ce produit est disponible en plusieurs formes et couleurs. Le manuel d'instructions fait référence à toutes les variantes disponibles.

DANGER!

Vous trouverez ce symbole avant chaque section de texte qui traite du risque de mineur à grave blessures résultant d'une utilisation inappropriée.

ATTENTION !

Vous trouverez ce symbole devant chaque section de texte qui traite du risque de dommages à la propriété ou l'environnement.

AVERTISSEMENTS GÉNÉRAUX

RISQUE D'ÉTOUFFEMENT !

Ce produit contient des petites pièces qui peuvent être avalées par les enfants ! Il y a un DANGER D'OCCURENCE !

RISQUE D'ÉLECTROCUTION !

Cet appareil contient des composants électro-

niques qui sont alimentés par une source d'alimentation (adaptateur secteur optionnel ou piles). Ne laissez jamais les enfants sans surveillance lorsque vous manipulez l'appareil ! Suivez attentivement les instructions et n'essayez pas d'alimenter cet appareil avec autre chose que les sources d'énergie recommandées dans ce manuel d'instructions, sinon il y a un risque de choc électrique !

 **DANGER DE BRÛLURES !**

Une fuite d'acide de batterie peut provoquer des brûlures chimiques ! Éviter le contact de l'acide de la batterie avec la peau, les yeux et les muqueuses. En cas de contact, rincer immédiatement et abondamment à l'eau la zone affectée et consulter un médecin.

 **RISQUE D'INCENDIE/EXPLOSION !**



Ne pas exposer l'appareil à des températures trop élevées. Utilisez uniquement l'alimentation four-

nie ou les piles recommandées. Ne court-circuitez pas l'appareil ou les piles et ne les jetez pas au feu ! Une chaleur excessive et une manipulation incorrecte peuvent provoquer des court-circuits, des incendies et même des explosions !


 **DANGER de dommages matériels !**

Ne démontez pas l'appareil. En cas de dysfonctionnement, contactez votre revendeur. Ils prendront contact avec le centre de service et pourront organiser le retour de cet appareil pour réparation si nécessaire.

Ne pas immerger l'appareil dans l'eau.
N'exposez pas l'appareil à des chocs violents, des vibrations, de la poussière, des températures élevées en permanence ou une humidité extrême. Cela peut entraîner des dysfonctionnements, des courts-circuits, des dommages aux batteries et aux composants.



! Ce produit ne peut pas être utilisée simultanément avec des piles et un adaptateur secteur. L'utilisation simultanée causera des dommages irréparables à l'appareil, pour lesquels le fabricant n'est pas responsable!



! Utilisez uniquement les piles recommandées. Veuillez toujours remplacer des piles faibles ou usagées par un jeu complet de piles neuves pleinement chargées. N'utilisez pas des piles de marques ou de capacités différentes. Retirez les piles de l'appareil s'il ne doit pas être utilisé pendant une longue période !

! Le fabricant n'est pas responsable des dommages de tension dus à des piles mal insérées ou à l'utilisation d'un adaptateur électrique inapproprié !

NETTOYAGE ET ENTRETIEN

Débranchez l'appareil de l'alimentation électrique (retirez la fiche ou les piles) avant de le nettoyer !

Ne nettoyez l'appareil qu'à l'extérieur avec un chiffon sec. Ne pas utiliser de liquides de nettoyage, afin d'éviter d'endommager les parties électroniques.

Protégez l'appareil contre la poussière et l'humidité. Retirez les piles de l'appareil s'il ne doit pas être utilisé pendant une longue période !

DÉCLARATION DE CONFORMITÉ CE

CE Une "Déclaration de conformité" conforme aux directives applicables et aux normes correspondantes a été préparée par Bresser GmbH. Ce document peut être consulté à l'adresse suivante : www.bresser.de/download/8010071000000/CE

ÉLIMINATION



Éliminez les matériaux d'emballage par type. Prenez contact avec votre service de collecte des déchets ou une autorité environnementale pour obtenir des informations sur une élimination appropriée.



Ne jamais éliminer les appareils électriques avec les ordures ménagères ! Conformément à la directive européenne 2002/96/UE relative aux déchets d'équipements électriques et électroniques et à sa transposition en droit national, les équipements électriques usagés doivent être collectés séparément et recyclés de manière écologique.

CONTENU DE LA LIVRAISON (Fig. 1)

Réveil numérique (A), adaptateur secteur (B), mode d'emploi

Piles nécessaires (en option, non incluses) :
3 pièces Piles (1,5V, type AAA/LR03)

VUE D'ENSEMBLE (Fig. 2-3)

1. Boîtier
2. Affichage de l'heure (heure actuelle ou heure de réveil)
3. Symbole de l'heure de réveil activée
4. Affichage de la température
5. Affichage en boucle
6. Adaptateur secteur avec prise Euro
7. Connecteur de l'adaptateur DC
8. Hautparleur
9. Touche [+]
10. Contrôle des glissières
11. Touche [-]
12. Bouton RESET
13. Touche [TIME]
14. Prise de connexion DC
15. Touche [ALARME]
16. Compartiment des piles
17. Couvercle du compartiment des piles

SOURCE D'ALIMENTATION

! NOTE !

Ne faites jamais fonctionner l'appareil avec des piles et l'adaptateur secteur en même temps !

Fonctionnement sur le réseau électrique

1. Branchez le connecteur du DC (Fig. 3, 7) de l'adaptateur secteur (Fig. 1, B) dans la prise de connexion DC (Fig. 3, 14) du réveil (Fig. 1, A).
2. Insérez le transformateur Europe dans la prise de courant.

Fonctionnement à piles (facultatif)


1. Retirez le couvercle du compartiment à piles.
2. Insérez 3 piles (type AAA/LR03, 1,5V) selon les polarités indiquées (+/-) dans le compartiment des piles (Fig. 3, 16).
3. Remplacez le couvercle du compartiment des piles.

RÉGLAGE DE L'HEURE

1. En mode temps normal, maintenez la touche TIME (Fig. 3, 13) enfoncée pendant environ 3 secondes pour passer en mode de réglage de l'heure. Vous pouvez ici régler l'heure actuelle et le mode d'affichage 12/24 heures.
2. Appuyez sur les touches (+) ou(-) pour régler les valeurs souhaitées et appuyez sur la touche TIME pour passer au réglage suivant.
3. Enfin, appuyez sur la touche TIME pour enregistrer les paramètres et quitter le mode de configuration.

RÉGLAGE DE L'HEURE D'ALARME

1. En mode temps normal, appuyez sur la touche ALARM (Fig. 3, 15) pour passer à l'affichage de l'heure de l'alarme.
2. Pendant que l'heure de l'alarme est affichée, maintenez la touche ALARM pendant environ 3 secondes pour passer au réglage de l'heure de l'alarme. L'affichage de l'heure clignote.

- 
3. Appuyez sur les touches (+) ou (-) pour régler la valeur horaire souhaitée.
 4. Appuyez sur la touche ALARME. L'affichage des minutes clignote.
 5. Appuyez sur les touches (+) ou (-) pour régler la valeur en minutes souhaitée.
 6. Enfin, appuyez sur la touche ALARME pour enregistrer les paramètres et quitter le mode de configuration.

ACTIVER/DÉSACTIVER L'ALARME

7. Après avoir réglé l'heure de l'alarme, mettez le curseur (Fig. 3, 10) en position "ON" pour activer le réveil. Le symbole d'alarme (Fig. 2, 3) s'affiche sur l'écran LCD.
8. Lorsque l'alarme sonne à l'heure prévue, appuyez sur n'importe quelle touche pour arrêter l'alarme jusqu'à la même heure le lendemain.
9. Placez le curseur en position "OFF" pour désactiver l'alarme de façon permanente.

LA LUMINOSITÉ DE L'ÉCRAN

Les niveaux de luminosité suivants peuvent être définis pour l'écran LCD : lumineux, moyen, faible.

En mode d'affichage normal, appuyez sur la touche (+) pour régler le niveau de luminosité souhaité.

REMARQUE: La fonction de gradation ne peut être utilisée que si l'appareil est alimenté par le secteur.

MODE ÉCONOMIE D'ÉNERGIE

Lorsqu'il est alimenté par des piles, le réveil fonctionne en mode d'économie d'énergie. Dans ce mode, l'écran LCD n'est pas allumé en permanence, mais peut être activé pendant 8 secondes en appuyant sur n'importe quelle touche. La luminosité de l'écran ne peut pas non plus être modifiée.

MODE NOCTURNE

Lorsque le mode nuit est réglé sur ON, l'écran

passer automatiquement au niveau de luminosité le plus sombre. Vous pouvez régler l'heure à laquelle le mode nuit est activé ou désactivé.

1. En mode temps normal, appuyez deux fois sur la touche TIME (Fig. 3, 13) pour passer en mode nuit.
2. Appuyez sur les touches (+) ou (-) pour activer ou désactiver le mode nuit.
3. Maintenez la touche TIME enfoncée pendant 3 secondes pour entrer dans les réglages de l'heure en mode nuit.
4. Vous pouvez d'abord régler l'heure d'entrée en mode nuit et ensuite l'heure de sortie du mode nuit.
5. Appuyez sur les touches (+) ou (-) pour régler les valeurs souhaitées et appuyez sur la touche TIME pour passer au réglage suivant.
6. Enfin, appuyez sur la touche TIME pour enregistrer les paramètres et quitter le mode de configuration.

AFFICHAGE DE LA TEMPÉRATURE

Ce réveil numérique mesure également la température ambiante actuelle, qui peut être affichée sur l'écran manuellement ou en alternance continue avec l'heure.

Modification manuelle de l'affichage

En mode d'affichage normal, appuyez sur la touche TIME (Fig. 3, 13) pour passer à l'affichage de la température (Fig. 2, 4) pendant 5 secondes.

Affichage de la température °C/°F

MyTime Echo FXR (Art. N° 8010071) :

En mode d'affichage normal, appuyez sur la touche (-) (Fig. 3, 11) pendant 3 secondes pour basculer entre °C et °F.

MyTime Echo FXL (Art. N° 8010072) :

1. Passez en mode température en appuyant sur la touche TIME.
2. Appuyez sur la touche (-) pour basculer entre °C et °F.

Changement d'affichage automatique

MyTime Echo FXR (Art. N° 8010071) :

En mode d'affichage normal, appuyez sur la touche (-) pour définir un autre mode d'affichage.

Appuyez sur (-) 1x = (dP-1) :
Affichage de l'heure uniquement

Appuyez sur (-) 2x = (dP-2) :
Affichage du cycle temps/température

MyTime Echo FXL (Art. N° 8010072) :

1. En mode d'affichage normal, appuyez et maintenez la touche (+) pour activer l'affichage de la durée/du cycle de température (la boucle est affichée).
2. Appuyez et maintenez à nouveau le (+) pour désactiver le mode en boucle.

GARANTIE & RÉPARATION

La période de garantie régulière est de 5 ans et commence le jour de l'achat. Vous pouvez consulter les conditions de garantie complètes à l'adresse suivante : www.bresser.de/warranty_terms.







Blank lined area for text or notes, consisting of 12 horizontal lines.



Sous réserve d'erreurs et de modifications techniques.
Manual_8010071000000-8010072000000_MyTime-Echo_fr_BRESSER_052023a



Bresser GmbH

Gutenbergstr. 2 · DE-46414 Rhede
Allemagne

www.bresser.de · service@bresser.de