



BRESSER[®]
PHOTOSTUDIO EQUIPMENT

AKKU-LADEGERÄT V-Lock BATTERY CHARGER V-Lock

Art. No. F002154



DE BEDIENUNGSANLEITUNG
GB INSTRUCTION MANUAL

Ⓓ	BEDIENUNGSANLEITUNG	3
Ⓖ	INSTRUCTION MANUAL	8



Folux BV

Smirnofstraat 8 · 7903 AX Hoogeveen
Netherlands
www.folux.nl

Bresser GmbH

Gutenbergstr. 2 · DE-46414 Rhede
Germany
www.bresser.de

1 Eigenschaften

- Gleichzeitiges Laden von zwei V-Lock Lithium-Ion Akkus
- Optionale Verwendung als DC Stromadapter für Kameras

2 Zu dieser Anleitung



HINWEIS

Diese Bedienungsanleitung ist als Teil des Gerätes zu betrachten!

Lesen Sie vor der Benutzung des Geräts aufmerksam die Sicherheitshinweise und die Bedienungsanleitung.

Bewahren Sie diese Bedienungsanleitung für die erneute Verwendung zu einem späteren Zeitpunkt auf. Bei Verkauf oder Weitergabe des Gerätes ist die Bedienungsanleitung an jeden nachfolgenden Besitzer/Benutzer des Produkts weiterzugeben.

3 Verwendungszweck

- Dieses Gerät ist nicht dafür bestimmt, durch Personen (einschließlich Kinder) mit eingeschränkten physischen, sensorischen oder geistigen Fähigkeiten oder mangels Erfahrung und/oder mangels Wissen benutzt zu werden, es sei denn, sie werden durch eine für ihre Sicherheit zuständige Person beaufsichtigt oder erhielten von ihr Anweisungen, wie das Gerät zu benutzen ist.
- Dieses Produkt dient ausschließlich der privaten Nutzung.
- Dieses Gerät wurde entwickelt als elektronisches Zubehörteil zum ausschließlichen Anschluss und Betrieb an in dieser Anleitung beschriebenen privat genutzten Geräten.
- Das Gerät ist nur für den Betrieb in Innenräumen bestimmt!

4 Allgemeine Sicherheitshinweise



⚠ GEFAHR

Gefahr eines Stromschlags!

Dieses Gerät beinhaltet Elektronikteile, die über eine Stromquelle (Netzteil und/oder Batterien) betrieben werden. Bei unsachgemäßer Verwendung dieses Produkts besteht die Gefahr eines Stromschlags. Ein Stromschlag kann zu schweren bis tödlichen Verletzungen führen. Beachten Sie daher unbedingt die nachfolgenden Sicherheitsinformationen.

- Unterbrechen Sie die Stromzufuhr, wenn Sie das Gerät nicht benutzen, im Falle einer längeren Betriebsunterbrechung sowie vor allen Wartungs- und Reinigungsarbeiten, indem Sie den Netzstecker ziehen.
- Platzieren Sie Ihr Gerät so, dass es jederzeit vom Stromnetz getrennt werden kann. Die Netzsteckdose sollte sich immer in der Nähe Ihres Geräts befinden und gut zugänglich sein, da der Stecker des Netzkabels als Trennvorrichtung zum Stromnetz dient.
- Um das Gerät vom Stromnetz zu trennen, ziehen Sie immer am Netzstecker und niemals am Kabel!
- Überprüfen Sie das Gerät, die Kabel und Anschlüsse vor Inbetriebnahme auf Beschädigungen.

- Strom- und Verbindungskabel sowie Verlängerungen und Anschlussstücke niemals knicken, quetschen oder zerren. Schützen sie Kabel vor scharfen Kanten und Hitze.
- Beschädigtes Gerät oder ein Gerät mit beschädigten stromführenden Teilen niemals in Betrieb nehmen! Beschädigte Teile müssen umgehend von einem autorisierten Service-Betrieb ausgetauscht werden.
- Betreiben Sie das Gerät nur in vollkommen trockener Umgebung und berühren Sie das Gerät nicht mit nassen oder feuchten Körperteilen.



GEFAHR

Erstickungsgefahr!

Bei unsachgemäßer Verwendung dieses Produkts besteht Erstickungsgefahr, insbesondere für Kinder. Beachten Sie deshalb unbedingt die nachfolgenden Sicherheitsinformationen.

- Verpackungsmaterialien (Plastiktüten, Gummibänder, etc.) von Kindern fernhalten! Es besteht Erstickungsgefahr!



GEFAHR

Explosionsgefahr!

Bei unsachgemäßer Verwendung dieses Produkts besteht Explosionsgefahr. Beachten Sie unbedingt die nachfolgenden Sicherheitsinformationen, um eine Explosion zu vermeiden.

- Setzen Sie das Gerät keinen hohen Temperaturen aus. Benutzen Sie nur das mitgelieferte Netzteil. Gerät nicht kurzschließen oder ins Feuer werfen! Durch übermäßige Hitze und unsachgemäße Handhabung können Kurzschlüsse, Brände und sogar Explosionen ausgelöst werden!



VORSICHT

Brandgefahr!

Bei unsachgemäßer Verwendung dieses Produkts besteht Brandgefahr. Beachten Sie unbedingt die nachfolgenden Sicherheitsinformationen, um die Entstehung von Bränden zu vermeiden.

- Decken Sie die Lüftungsschlitze oder Kühlrippen des Geräts während des Betriebs oder solange es noch nicht vollständig abgekühlt ist niemals ab!

HINWEIS

Gefahr von Sachschäden!

Bei unsachgemäßer Handhabung können das Gerät und/oder die Zubehörteile beschädigt werden. Verwenden Sie das Gerät deshalb nur entsprechend den nachfolgenden Sicherheitsinformationen.

- Bauen Sie das Gerät nicht auseinander! Wenden Sie sich im Falle eines Defekts an Ihren Fachhändler. Er nimmt mit dem Service-Center Kontakt auf und kann das Gerät ggf. zwecks Reparatur einschicken.
- Setzen Sie das Gerät keinen hohen Temperaturen aus und schützen Sie es vor Wasser und hoher Luftfeuchtigkeit.
- Setzen Sie das Gerät keinen Erschütterungen aus.

- Verwenden Sie für dieses Gerät nur Zubehör- und Ersatzteile die den technischen Angaben entsprechen.

5 Produktabbildungen

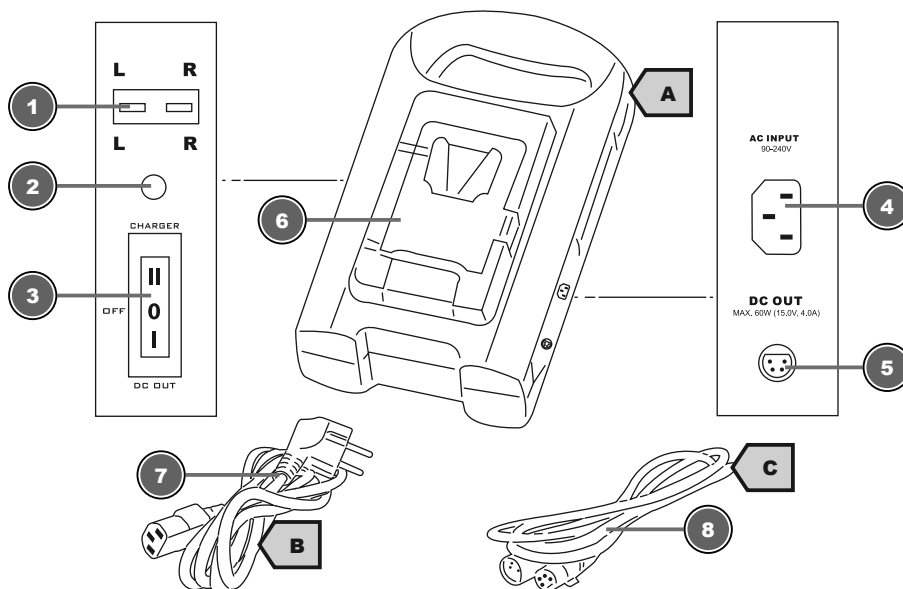


Abb. 1: F002154_graph_01_callout

6 Lieferumfang

Akku-Ladegerät (A), Netzkabel (B), DC Stromkabel, Bedienungsanleitung

7 Teileübersicht

1	Ladeanzeige
2	Adapter Betriebsanzeige
3	Laden/Adapter-Schalter
4	Strom-Eingangsbuchse
5	Strom-Ausgangsbuchse (DC Out)
6	Akku-Halterung(V-Lock)
7	Netzkabel
8	DC Stromkabel

8 Akkus laden

1. Netzkabel (7) in die Strom-Eingangsbuchse (4) stecken und mit der Steckdose verbinden.
2. Akkus in die Akku-Halterung (6) einsetzen.
3. Laden/Adapter-Schalter (3) in Position ‚Charger‘ bewegen. Ladeanzeige (1) leuchtet rot. Akku wird geladen.
4. Ladeanzeige (1) leuchtet orange, wenn Akku nahezu vollständig geladen ist.
5. Ladeanzeige (1) leuchtet grün wenn Akku vollständig geladen ist.
6. Laden/Adapter-Schalter (3) in Position ‚Off‘ bewegen, um Gerät auszuschalten. Akku aus der Akku-Halterung (6) entfernen.

9 Verwendung des DC Stromadapters



HINWEIS

Gefahr von Spannungsschäden!

Für Spannungsschäden durch die Nutzung eines nicht geeigneten Netzteils übernimmt der Hersteller keine Haftung!

HINWEIS

Verwendung des Geräts mit anderen Produkten/Komponenten

Informieren Sie sich vor der Verwendung dieses Geräts mit anderen Produkten/Komponenten (Fremdprodukte) beim jeweiligen Hersteller, ob eine Verwendung möglich ist.

1. DC Stromkabel (7) in die Strom-Ausgangsbuchse (5) stecken und mit der DC Strom-Eingangsbuchse der Kamera verbinden. (Lesen Sie die Bedienungsanleitung Ihrer Kamera für weitere Informationen)
2. Netzkabel (7) in die Strom-Eingangsbuchse (4) stecken und mit der Steckdose verbinden.
3. Laden/Adapter-Schalter (3) in Position ‚DC Out‘ bewegen. Adapter-Betriebsanzeige (1) leuchtet rot. Kamera wird mit Strom versorgt.
4. Laden/Adapter-Schalter (3) in Position ‚Off‘ bewegen, um Gerät auszuschalten. DC Stromkabel (7) von der Kamera entfernen.

10 Reinigung und Wartung

- Trennen Sie das Gerät vor der Reinigung von der Stromquelle (Netzstecker ziehen oder Batterien entfernen)!
- Reinigen Sie das Gerät nur äußerlich mit einem trockenen Tuch. Benutzen Sie keine Reinigungsflüssigkeit, um Schäden an der Elektronik zu vermeiden.

11 Entsorgung



Entsorgen Sie die Verpackungsmaterialien sortenrein. Informationen zur ordnungsgemäßen Entsorgung erhalten Sie beim kommunalen Entsorgungsdienstleister oder Umweltamt.



Werfen Sie Elektrogeräte nicht in den Hausmüll!

Gemäß der Europäischen Richtlinie 2002/96/EG über Elektro- und Elektronik-Altgeräte und deren Umsetzung in nationales Recht müssen verbrauchte Elektrogeräte getrennt gesammelt und einer umweltgerechten Wiederverwertung zugeführt werden.

12 Technische Daten

Eingangsspannung:	AC 100V - 240V, 50HZ - 60HZ
Ausgangsspannung (DC Out):	DC 16.8V/4A (Laden eines Akkus); DC 16.8V/3A (Laden von zwei Akkus); DC 15V/4.5A (DC Stromadapter)
Betriebstemperatur:	10 °C bis +40 °C

Geeignet für V-Lock Lithium-Ion Akkus

13 Garantie und Service

Die reguläre Garantiezeit beträgt 2 Jahre und beginnt am Tag des Kaufs. Um von einer verlängerten, freiwilligen Garantiezeit wie auf dem Geschenkkarton angegeben zu profitieren, ist eine Registrierung auf unserer Website erforderlich.

Die vollständigen Garantiebedingungen sowie Informationen zu Garantiezeitverlängerung und Serviceleistungen können Sie unter www.bresser.de/warranty_terms einsehen.

14 EG-Konformitätserklärung

CE Eine „Konformitätserklärung“ in Übereinstimmung mit den anwendbaren Richtlinien und entsprechenden Normen ist von der Folux BV erstellt worden. Diese kann auf Anfrage jederzeit eingesehen werden.

1 Features

- Charging two V-Lock Li-Ion rechargeable batteries simultaneously
- Optional use as a DC power adapter for cameras

2 About this Instruction Manual



NOTICE

These operating instructions are to be considered a component of the device.

Please read the safety instructions and the operating instructions carefully before use.

Keep these instructions for renewed use at a later date. When the device is sold or given to someone else, the instruction manual must be provided to the new owner/user of the product.

3 Intended Use

- This device is not intended for use by individuals (including children) with limited physical, sensory or mental capabilities or those lacking in experience and/or knowledge, unless they are supervised by an individual responsible for their safety or have received instructions from them regarding the use of the device.
- This product is intended only for private use.
- This device was developed as an electronic accessory to be connected to and operated with only those devices described in this manual, which are intended only for private use.
- The device is intended only for indoor use.

4 General safety instructions



⚠ DANGER

Danger of an electric shock!

This device contains electronic components that operate via a power source (power supply and/or batteries). In case of any improper use of this device, there is a risk of an electric shock. An electric shock can cause severe injury or even death. Therefore please read the safety instructions below to avoid an explosion.

- Disconnect the device from the power supply by pulling the power plug when it is not used. In case of longer interruption of operation and before starting any work on maintenance and cleaning.
- Position your device so that it can be disconnected from the power supply at any time. The wall socket you use should be located near the device and easily accessible, since the plug on the power cable serves as a disconnecting device for the power supply.
- Always pull on the plug to separate the device from the power supply. Never pull on the cable.
- Before operating, check the device, cables and connections for damage.
- Never bend, pinch or pull the power and connecting cables, extensions and adapters. Protect the cables from sharp edges and heat.
- Never use a damaged unit or a unit with damaged power cables. Damaged parts must be exchanged immediately by an authorised service centre.

- Only use the device in complete dry environment and do not touch it with wet or moist parts of your body.



! DANGER

Danger of choking!

In case of any improper use of this device, there is a risk of choking, especially for children. Therefore please read the safety instructions below.

- Keep packaging material, like plastic bags and rubber bands, out of the reach of children, as these materials pose a choking hazard!



! DANGER

Danger of explosion!

In case of any improper use of this device, there is a risk of an explosion. Therefore please read the safety instructions below to avoid an explosion.

- Do not expose the device to high temperatures. Use only the supplied power adapter. Do not short-circuit the device or throw them into a fire. Excessive heat or improper handling could trigger a short-circuit, a fire or an explosion.



! CAUTION

Fire hazard!

In case of any improper use of this device, there is a risk of fire. Therefore please read the safety instructions below to avoid the initiation of burning.

- Never cover the ventilation slots or cooling fins of the device while using it or as long as it has not sufficiently cooled down!



NOTICE

Risk of property damage!

In case of any improper use of this device and/or its accessories, there is a risk of property damage. Therefore only use the device according to the safety instructions below.

- Do not disassemble the device. In the event of a defect, please contact your dealer. The dealer will contact the Service Centre and can send the device in to be repaired, if necessary.
- Do not expose this device to higher temperatures and protect it from water and high humidity.
- Protect the device from severe shocks!
- For this device only use accessories and spare parts that comply with the technical information.

5 Product images

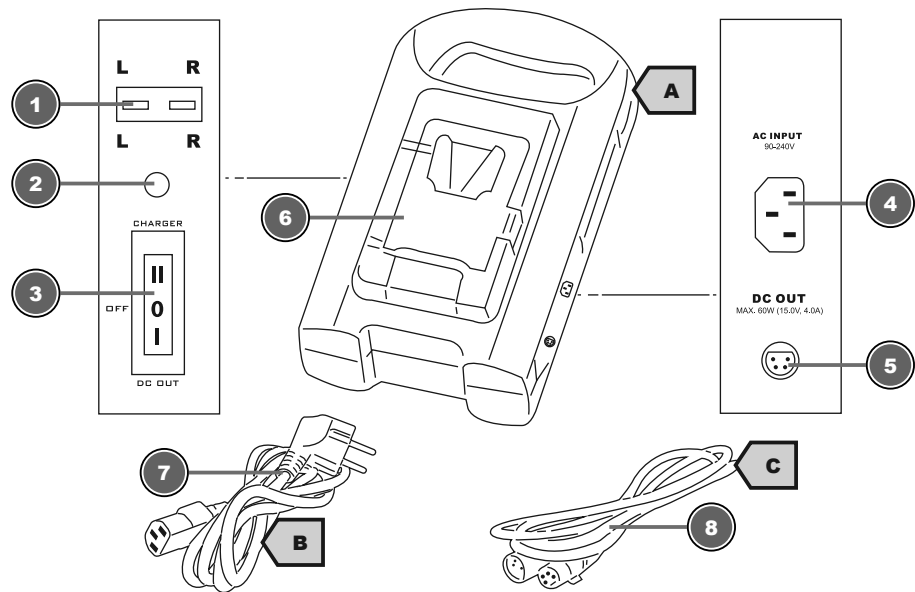


Illustration 1: F002154_graph_01_callout

6 Scope of delivery

Battery charger (A), power cable (B), DC power cable (C), instruction manual

7 Parts overview

1	Charging indicator
2	Adapter operation indicator
3	Charger/Adapter switch
4	AC power input socket
5	DC output socket (DC out)
6	Battery holder (V-Lock)
7	AC power cable
8	DC power adapter cable

8 Charging batteries

1. Plug the AC power cable (7) into the AC power input socket (4) and connect it with the power outlet. Plug the AC power cable (7) into the AC power input socket (4) and connect it with the power outlet.
2. Insert the rechargeable batteries in the battery holder (6).
3. Move the charger/adapter switch (3) to position 'Charger'. The charging indicator (1) lights up red. Battery is charging.
4. Charging indicator (1) changes to orange colour when battery is almost fully charged.
5. Charging indicator (1) changes to green colour when battery is fully charged.
6. Move the charger/adapter switch (3) to position 'Off' to switch off the device. Remove the battery from the battery holder (6).

9 Using the DC power adapter



NOTICE

Risk of voltage damage!

The manufacturer is not liable for voltage damage due to the use of an improper power adapter.



NOTICE

Using this device with other devices/components

Before using this device, ask the manufacturer of any other devices/components (third-party products) you would like to use with this device whether the usage is recommended.

1. Plug the DC power adapter cable (8) into the DC power output socket (5) and connect it with the camera's DC power input socket (read more in the instruction manual of your camera).
2. Plug the AC power cable (7) into the AC power input socket (4) and connect it with the power outlet.
3. Move the charger/adapter switch (3) to position 'DC Out'. The adapter indicator (2) lights up red. The camera is supplied with power.
4. Move the charger/adapter switch (3) to position 'Off' to switch off the device. Remove the DC power adapter cable (8) from the camera.

10 Cleaning and maintenance

- Before cleaning the device, disconnect it from the power supply (remove plug or remove batteries)!
- Only use a dry cloth to clean the exterior of the device. To avoid damaging the electronics, do not use any cleaning fluid.

11 Disposal



Dispose of the packaging materials properly, according to their type, such as paper or cardboard. Contact your local waste-disposal service or environmental authority for information on the proper disposal.



Do not dispose of electronic devices in the household garbage!

As per Directive 2002/96/EC of the European Parliament on waste electrical and electronic equipment and its adaptation into German law, used electronic devices must be collected separately and recycled in an environmentally friendly manner.

12 Technical data

Power Input:	AC 100V to 240V, 50HZ to 60HZ
Power Output (DC out):	DC 16.8V/4A (Charging one battery); DC 16.8V/3A (Charging two batteries); DC 15V/4.5A (DC adapter)
Working temperature:	-10 °C to +40 °C


Suitable for V-Lock Li-Ion rechargeable batteries

13 Warranty and Service

The regular guarantee period is 2 years and begins on the day of purchase. To benefit from an extended voluntary guarantee period as stated on the gift box, registration on our website is required.

You can consult the full guarantee terms as well as information on extending the guarantee period and details of our services at www.bresser.de/warranty_terms.

14 EC Declaration of Conformity

 Folux BV has issued a "Declaration of Conformity" in accordance with applicable guidelines and corresponding standards. This can be viewed any time upon request.