



Stazione meteorologica ·

Tendence FSX

IT Istruzioni per l'uso

DE Besuchen Sie unsere Website über den folgenden QR Code oder Weblink um weitere Informationen zu diesem Produkt oder die verfügbaren Übersetzungen dieser Anleitung zu finden.

EN Visit our website via the following QR Code or web link to find further information on this product or the available translations of these instructions.

FR Si vous souhaitez obtenir plus d'informations concernant ce produit ou rechercher ce mode d'emploi en d'autres langues, rendez-vous sur notre site Internet en utilisant le code QR ou le lien correspondant.

NL Bezoek onze internetpagina via de volgende QR-code of weblink, voor meer informatie over dit product of de beschikbare vertalingen van deze gebruiksaanwijzing.

ES ¿Desearía recibir unas instrucciones de uso completas sobre este producto en un idioma determinado? Entonces visite nuestra página web utilizando el siguiente enlace (código QR) para ver las versiones disponibles.

IT Desidera ricevere informazioni esaustive su questo prodotto in una lingua specifica? Venga a visitare il nostro sito Web al seguente link (codice QR Code) per conoscere le versioni disponibili.



www.bresser.de/P7060200



GARANTIE · WARRANTY · GARANTÍA · GARANZIA



www.bresser.de/warranty_terms

RECYCLAGE (TRIMAN/FRANCE)



Points de collecte sur www.quefairemedeochets.fr
Privilégiez la réparation ou le don de votre appareil !

Indice

1	Impressum	5
2	Nota di validità	5
3	Informazioni su questo manuale	6
4	Panoramica dei componenti e contenuto della confezione.....	7
5	Indicatori sul display.....	9
6	Prima della messa in servizio.....	10
7	Stabilire l'alimentazione elettrica	11
8	Indicatore dello stato della batteria	12
9	Impostazione automatica dell'ora	12
10	Impostazione manuale dell'ora e altre impostazioni definite dall'utente	13
11	Impostazione della sveglia.....	13
12	Funzione snooze	14
13	Trasmissione automatica dei valori misurati	14
14	Fasi lunari	15
15	Trend meteo	16
16	Frecce del trend	16
17	Pressione atmosferica / barometrica dell'aria	16
18	Collegamento di sensori senza fili.....	18
19	Visualizzazione della temperatura.....	19

20	Cronologia delle ultime 24 ore.....	19
21	Dati meteorologici MAX/MIN.....	20
22	Smaltimento.....	20
23	Dati tecnici.....	21
24	Garanzia.....	22
25	Dichiarazione CE di conformità.....	22

1 Impressum

Bresser GmbH

Gutenbergstr. 2
46414 Rhede
Germany

www.bresser.de

Per eventuali questioni relative alla garanzia o richieste di informazioni di servizio, si prega di fare riferimento alle informazioni su "garanzia" e "servizio" contenute nella presente documentazione. Chiediamo comprensione se i resi non richiesti non potranno essere trattati.

Con riserva di errori e modifiche tecniche.

© 2022 Bresser GmbH

Tutti i diritti riservati.

La riproduzione di questo documento - anche parziale - in qualsiasi forma (ad es. fotocopia, stampa, ecc.) e l'uso e la diffusione a mezzo di sistemi elettronici (ad es. file di immagine, sito web, ecc.) non è consentita senza il previo consenso scritto del produttore.

I nomi e i marchi delle varie aziende utilizzati in questa documentazione sono in linea generale marchi di fabbrica e/o protetti da brevetto in Germania, l'Unione europea e/o in altri beni paesi.

2 Nota di validità

La presente documentazione è valida per i prodotti con i seguenti numeri di articolo:

7060200

Versione delle istruzioni: 0922

Denominazione di questo manuale:

Manual_7060200_Tendence-FSX_it_BRESSER_v092022a

Fornire sempre queste informazioni quando si richiede il assistenza.

3 Informazioni su questo manuale



AVVERTENZA

Le presenti istruzioni per l'uso sono da considerarsi parte integrante dell'apparecchio!

Leggere attentamente le istruzioni di sicurezza e le istruzioni per l'uso prima di utilizzare l'apparecchio.

Conservare questo manuale in un luogo sicuro per future consultazioni. Se l'apparecchio viene venduto o ceduto, le istruzioni per l'uso devono essere trasmesse ad ogni successivo proprietario/utilizzatore del prodotto.

4 Panoramica dei componenti e contenuto della confezione

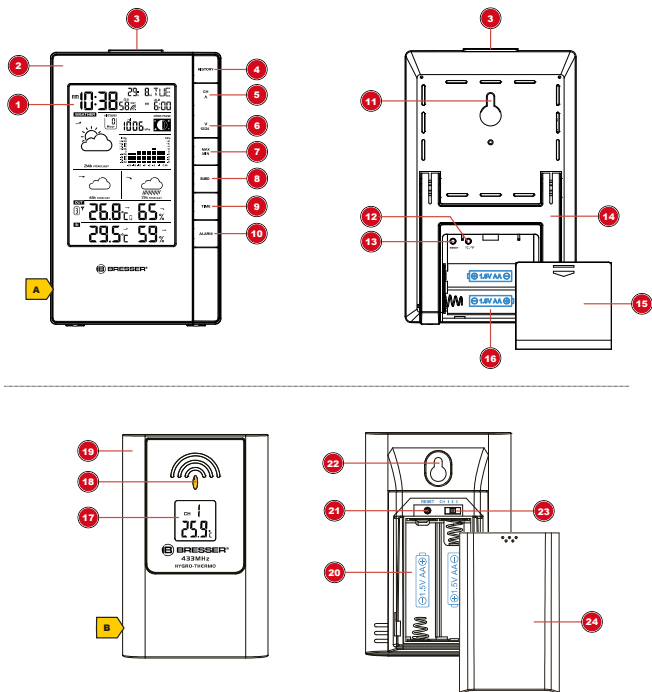


Fig. 1: Panoramica dei componenti della stazione base (in alto) e del sensore senza fili (in basso)

1	Display	2	Corpo dell'apparecchio
3	Tasto SNOOZE/Luce	4	Tasto HISTORY (richiama i valori misurati delle ultime 24 ore)
5	Tasto CH/UP	6	Tasto 12/24/DOWN

7	Tasto MAX/MIN (cambio tra visualizzazione del valore massimo, minimo o corrente)	8	Tasto BARO (visualizzazione di diversi valori della pressione dell'aria)
9	Tasto TIME (impostazione manuale dell'orario)	10	Tasto ALARM (impostazione sveglia)
11	Dispositivo per montaggio a parete	12	Tasto °C/°F (selezione dell'unità di temperatura)
13	Tasto RESET (reseta tutte le impostazioni)	14	Supporto pieghevole
15	Coperchio del vano batterie	16	Vano batterie
17	Display	18	Spia di funzionamento (trasmissione dati)
19	Corpo dell'apparecchio	20	Vano batterie
21	Tasto RESET (reseta tutte le impostazioni)	22	Dispositivo per montaggio a parete
23	Interruttore per selezionare il canale (impostazione del canale di trasmissione)	24	Coperchio del vano batterie

Contenuto della confezione

Unità base (A), sensore senza fili (B)

Richieste anche (non incluso):

4 batterie Mignon (1,5V, tipo AA)

5 Indicatori sul display

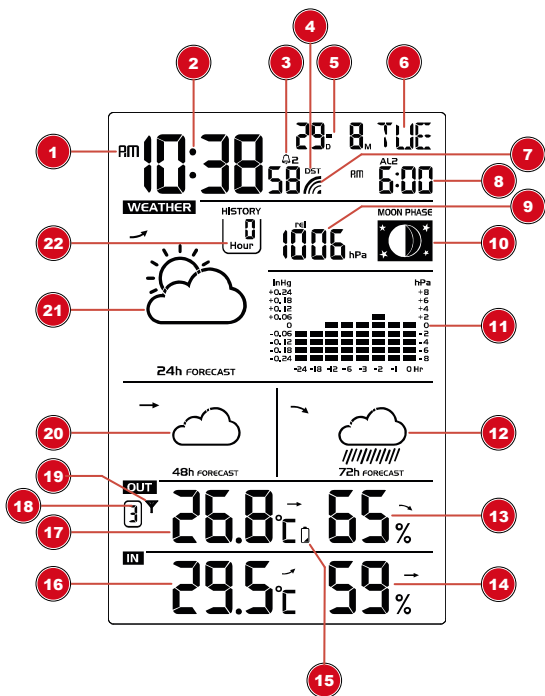


Fig. 2: Display della stazione base

1	Informazioni AM/PM nella modalità oraria a 12 ore	2	Ora attuale (ore:minuti:secondi)
3	Icona della sveglia (sveglia 1 o 2 attiva)	4	Simbolo per l'ora legale attiva
5	Data (mese-giorno o viceversa)	6	Giorno della settimana

7	Simbolo di ricezione (orologio radiocontrollato CET)	8	Ora della sveglia (AL1 o AL2)
9	Pressione dell'aria (mb/hPa o inHg)	10	Fase lunare
11	Grafico a barre per la cronologia della pressione dell'aria	12	Trend meteo (72 ore)
13	Umidità esterna	14	Umidità interna
15	Indicatore di stato della batteria	16	Temperatura (interna)
17	Temperatura (esterna)	18	Info canale (sensori)
19	Potenza del segnale del sensore	20	Trend meteo (48 ore)
21	Trend meteo (24 ore)	22	Cronologia della pressione dell'aria in singoli valori (fino a 24 ore)

6 Prima della messa in servizio

AVVERTENZA



Prevenzione di errori di collegamento!

Per evitare errori di collegamento tra gli apparecchi, durante la messa in funzione devono essere osservati i seguenti punti.

1. Posizionare l'unità base (ricevitore) e il sensore (trasmettitore) il più vicino possibile l'uno all'altro.
2. Stabilire l'alimentazione elettrica dell'unità base e attendere che venga visualizzata la temperatura interna.
3. Collegare l'alimentazione elettrica del sensore.
4. Installare/attivare l'unità di base e il sensore entro il campo di trasmissione effettivo.
5. Accertarsi che l'unità base e il sensore senza fili siano impostati sullo stesso canale.

Quando si sostituiscono le batterie, rimuovere sempre le batterie sia nell'unità base che nel sensore e reinserirle nell'ordine corretto in modo da poter ristabilire il collegamento radio. Se uno dei due apparecchi viene alimentato tramite un collegamento alla rete elettrica, anche il collegamento alla rete elettrica deve essere brevemente interrotto per questo apparecchio quando si sostituisce la batteria. Se, ad esempio, vengono sostituite solo le batterie del sensore, il segnale non viene più ricevuto affatto o non viene ricevuto correttamente.

La portata effettiva dipenderà dai materiali da costruzione utilizzati nell'edificio e dalla posizione dell'unità base e del sensore esterno. Le influenze esterne (diversi trasmettitori senza fili e altre fonti di disturbo) possono ridurre notevolmente la portata possibile. In questi casi si consiglia di cercare altre posizioni sia per l'unità base che per il sensore esterno. A volte basta uno spostamento di pochi centimetri!

Sebbene il sensore esterno sia resistente alle intemperie, non deve essere collocato in luoghi esposti alla luce diretta del sole, alla pioggia o alla neve.

7 Stabilire l'alimentazione elettrica

Unità base

1. Rimuovere il coperchio del vano batterie.
2. Inserire le batterie nel vano batterie. Assicurarsi che i poli delle batterie siano allineati correttamente (+/-).
3. Riposizionare il coperchio del vano batterie.
4. Attendere finché la temperatura interna non viene visualizzata sull'unità base.

Sensore senza fili

5. Rimuovere il coperchio del vano batterie.
6. Inserire le batterie nel vano batterie. Assicurarsi che i poli delle batterie siano allineati correttamente (+/-).

-
7. Spostare l'interruttore a scorrimento CH nella posizione del canale di trasmissione desiderato (il canale impostato CH1, CH2 o CH3 viene indicato sul display).
 8. Riposizionare il coperchio del vano batterie.

AVVERTENZA! Quando si utilizza un sensore esterno, si raccomanda il canale 1 come impostazione predefinita.

8 Indicatore dello stato della batteria

1. Se il livello di carica delle batterie nella stazione base o nel sensore wireless raggiunge un livello critico, nel punto corrispondente del display viene visualizzato il simbolo del livello di carica della batteria.
2. Quando si sostituisce un set di batterie, rimuovere sempre anche le batterie dell'altro dispositivo e reinserire le batterie nell'ordine corretto (vedere il capitolo "Impostazione alimentazione"). Le batterie da sostituire nella parte corrispondente del dispositivo vengono quindi sostituite da un set completamente nuovo di piena capacità. Ciò garantisce che la connessione tra i dispositivi venga ristabilita correttamente.

9 Impostazione automatica dell'ora

Quando viene collegata l'alimentazione, la stazione base cerca automaticamente il segnale radio. Ci vogliono circa 3-8 minuti per completare questo processo.

Con la corretta ricezione del segnale radio, la data e l'ora vengono impostate automaticamente e viene visualizzato il simbolo di ricezione.

Qualora il segnale radio non venga ricevuto, procedere come segue:

1. Premere il tasto °C/°F sulla stazione base per circa 3 secondi per riavviare la ricezione del segnale radio.
2. Qualora il problema persista, si dovrà impostare l'orario manualmente.

10 Impostazione manuale dell'ora e altre impostazioni definite dall'utente






1. Premere il tasto SNOOZE/LIGHT per circa 8 secondi per disattivare l'impostazione automatica dell'ora. Il simbolo di ricezione dell'orologio radiocontrollato scompare dal display.
2. In modalità di visualizzazione normale, premere il tasto TIME per circa 2 secondi per entrare nella modalità di impostazione.
3. Le cifre da impostare lampeggiano.
4. Premere il tasto CH/UP o 12/24/DOWN per modificare il valore.
5. Premere il tasto TIME per confermare l'orario e passare all'impostazione successiva.
6. Sequenza di impostazioni: Anno > Cambia indicazione Giorno/Mese > Mese > Giorno > Ora legale (DST) AUTO/OFF (off) > Ore > Minuti > Minuti > Secondi > Lingua > Fuso orario (da -23 a +23 ore)
7. Infine, premere il tasto TIME per salvare le impostazioni ed uscire dalla modalità di impostazione.
8. **AVVERTENZA! Per ripristinare l'impostazione automatica dell'ora, premere nuovamente il tasto SNOOZE/LIGHT per 8 secondi. Il simbolo di ricezione dell'orologio radiocontrollato riappare sul display.**

11 Impostazione della sveglia

1. In modalità di visualizzazione normale, premere ripetutamente il tasto TIME per visualizzare l'ora della sveglia desiderata AL1 o AL2.
2. Premere il tasto ALARM-Tate per circa 3 secondi per entrare nella modalità di impostazione dell'ora della sveglia.
3. Le cifre da impostare lampeggiano.

-
4. Premere il tasto CH/UP o 12/24/DOWN per modificare il valore.
 5. Premere il tasto ALARM per confermare l'immissione e passare all'impostazione successiva.
 6. Sequenza di impostazioni: Ore > Minuti > Minuti > Allarme gelo on/off

AVVERTENZA! Se l'allarme gelo è stato attivato (on), con temperature di -3° o inferiori la sveglia impostata viene attivata 30 minuti prima.

7. Infine, premere il tasto ALARM per salvare le impostazioni e uscire dalla modalità di impostazione. La sveglia si attiva automaticamente. Il simbolo  appare sul display.
8. In modalità di visualizzazione normale, premere ripetutamente il tasto ALARM per attivare AL1, AL2, entrambi o nessun orario della sveglia. Quando la sveglia è attivata, viene visualizzato il simbolo corrispondente (,  o  .

12 Funzione snooze

1. Quando suona la sveglia, premere il tasto SNOOZE/LIGHT per attivare la funzione snooze. La sveglia suona di nuovo dopo 5 minuti.
2. Quando suona la sveglia, premere il tasto ALARM per sospendere la sveglia fino al raggiungimento dell'ora impostata.
3. Se non viene premuto alcun tasto, la sveglia si spegne automaticamente dopo 2 minuti.

13 Trasmissione automatica dei valori misurati

Una volta assicurata l'alimentazione di corrente, la stazione base inizia a mostrare i valori misurati all'interno. I primi valori ricevuti dal sensore esterno vengono visualizzati entro circa 3 minuti dopo l'attivazione.

Qualora il segnale non venga ricevuto, procedere come segue:

Premere il tasto 12/24 per circa 3 secondi per riavviare la ricezione dei valori misurati.

14 Fasi lunari

Questa stazione meteo è in grado di visualizzare le fasi lunari nell'emisfero nord. Qui la luna cresce da destra. Questo perché il lato della luna illuminato dal sole nell'emisfero nord viaggia da destra a sinistra. La tabella seguente mostra le fasi lunari.

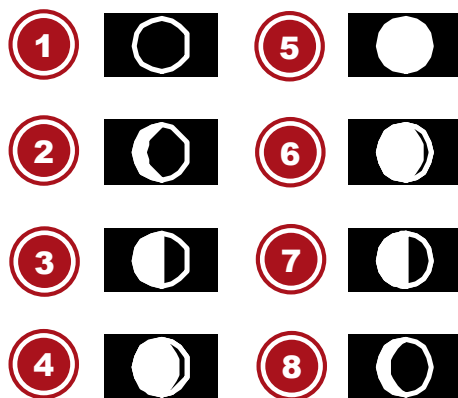


Fig. 3: Fasi lunari nell'emisfero nord

1	Luna nuova	2	Gibbosa crescente
3	Primo quarto	4	Luna crescente
5	Luna piena	6	Luna calante
7	Ultimo quarto	8	Gibbosa calante

15 Trend meteo

Il trend meteo per le prossime 12 ore viene calcolato in base ai valori misurati e visualizzato graficamente come segue:

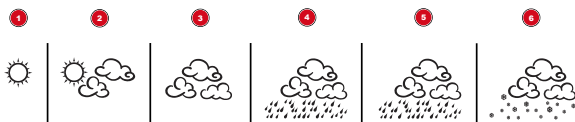
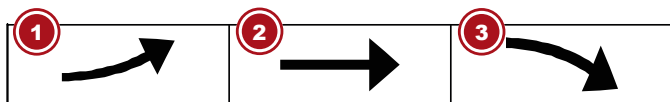


Fig. 4: Simboli della visualizzazione del trend meteo

1	Soleggiato	2	Parzialmente nuvoloso
3	Nuvoloso	4	Pioggia
5	Burrascoso	6	Neve

16 Frecche del trend



1	in aumento	2	stabile
3	in calo		

L'indicatore del trend della temperatura e dell'umidità mostra le tendenze del cambiamento climatico per i prossimi minuti. Le frecce indicano una tendenza in aumento, stabile o in calo.

17 Pressione atmosferica / barometrica dell'aria

La pressione atmosferica (di seguito denominata "pressione dell'aria") è la pressione in qualsiasi punto della terra causata dal peso dello strato d'aria sopra di essa. La pressione dell'aria è proporzionale alla pressione media e diminuisce

gradualmente con l'aumentare dell'altitudine. I meteorologi usano barometri per misurare la pressione dell'aria. Poiché il meteo dipende in larga misura dalla variazione della pressione atmosferica, è possibile fare una previsione meteorologica a partire dalle variazioni della pressione atmosferica misurata.

1. Premere il tasto BARO per passare dalla visualizzazione della pressione dell'aria in inHg a quella in hPa e viceversa.
2. Premere il tasto BARO per circa 3 secondi per selezionare tra pressione assoluta e relativa dell'aria:
 - ASSOLUTA: pressione assoluta dell'aria nel luogo in cui ci si trova attualmente
 - RELATIVA: pressione relativa dell'aria in base al livello del mare (NN)

Impostare la pressione atmosferica relativa

3. Trovate il valore della pressione dell'aria sopra il livello del mare (che corrisponde anche alla pressione relativa della vostra località) tramite il servizio meteo locale, Internet o altre fonti.
4. Tenere premuto il tasto BARO per circa 3 secondi fino a quando non lampeggia "abs" o "rel".
5. Premere il tasto CH/UP o 12/24/DOWN per passare alla modalità "rel".
6. Premere il tasto BARO, il valore numerico per "rel" lampeggia.
7. Premere il tasto CH/UP o 12/24/DOWN per modificare il valore.
8. Infine, premere il tasto BARO per salvare le impostazioni e uscire dalla modalità di impostazione.

NOTA

9. Il valore di default della pressione relativa dell'aria è 1013 mbar/hPa (29.91 inHg), che è relativo al valore medio della pressione dell'aria.
10. Se si modifica il valore relativo della pressione dell'aria, cambieranno anche le indicazioni meteorologiche.
11. Il barometro integrato registra i cambiamenti ambientali alla pressione assoluta dell'aria. Sulla base dei dati raccolti è possibile fare una previsione delle condizioni meteorologiche nelle prossime 12 ore. Per questo gli indicatori meteorologici cambiano in base alla pressione atmosferica assoluta inserita, già dopo circa un'ora di funzionamento.
12. La pressione relativa dell'aria si basa sul livello del mare, ma cambia anche al variare della pressione assoluta dell'aria dopo un'ora di funzionamento.

18 Collegamento di sensori senza fili

La stazione meteorologica può visualizzare i valori misurati di un massimo di 3 sensori senza fili* dello stesso tipo. Ogni sensore senza fili deve essere impostato su un canale separato. Per impostare il canale procedere come segue:

1. Rimuovere il coperchio della batteria del sensore senza fili.
2. Impostare l'interruttore per i canali sul canale desiderato (CH1, CH2 o CH3).
3. Riposizionare il coperchio del vano batterie.
4. **AVVERTENZA! Ogni sensore senza fili collegato deve essere impostato su un canale diverso. Se è collegato un solo sensore senza fili, questo deve essere impostato su CH1.**

-
5. Premere più volte il tasto CH/UP della stazione base per visualizzare i valori misurati per i singoli canali. Il canale selezionato viene visualizzato sul display.

*un sensore senza fili incluso nella confezione, altri disponibili separatamente

19 Visualizzazione della temperatura

Premere il tasto °C/°F per passare dalla visualizzazione della temperatura in °C o °F.

Se si raggiungono temperature di -40°C o inferiori e umidità del 20% o inferiori, l'informazione "LO" viene emessa per il rispettivo campo.

Se la temperatura supera i 70°C o più e l'umidità è del 90% o più, viene visualizzata l'informazione "HI".

Per valori al di fuori del campo misurabile, viene visualizzato "- -".

Quando si torna a un ambito di temperatura misurabile, viene nuovamente visualizzata la temperatura corrispondente.

20 Cronologia delle ultime 24 ore

La stazione base registra automaticamente i dati della pressione atmosferica delle ultime 24 ore.

Premere più volte il tasto HISTORY per visualizzare uno dopo l'altro i dati orari (HOUR - fino a 24 ore fa) registrati nella cronologia della pressione atmosferica.

Quando viene indicato un dato dalla cronologia, premere un tasto qualsiasi (eccetto HISTORY) per tornare alla modalità di visualizzazione normale.

AVVERTENZA! Nel grafico a barre della cronologia si possono leggere in qualsiasi momento i valori della pressione atmosferica delle ultime 24 ore in forma compatta.

21 Dati meteorologici MAX/MIN

La stazione base memorizza i valori massimi e minimi di temperatura e umidità interna ed esterna per un periodo di 24 ore:

1. Premere ripetutamente il tasto MAX/MIN per visualizzare successivamente i valori memorizzati della stazione base e del sensore senza fili attualmente impostato.
2. Sequenza di visualizzazione: Valori massimi > Valori minimi > Valori correnti
3. Premere il tasto MAX/MIN per circa 3 secondi per cancellare i valori del periodo di registrazione corrente.
4. **AVVERTENZA! Quando si cambia la batteria, vengono cancellati anche tutti i valori del periodo di registrazione corrente.**

22 Smaltimento



Smaltire i materiali dell'imballaggio in base alla loro tipologia. Informazioni sullo smaltimento appropriato possono essere reperite presso il fornitore locale dei servizi di smaltimento o l'agenzia per l'ambiente.



Non smaltire dispositivi elettronici con i rifiuti domestici! Secondo la Direttiva europea 2012/19/UE sui rifiuti di apparecchiature elettriche ed elettroniche e il suo recepimento nelle legislazioni nazionali, le apparecchiature elettriche usate devono essere raccolte separatamente e riciclate nel rispetto dell'ambiente.



Le pile e le batterie ricaricabili non devono essere smaltite insieme ai rifiuti domestici. Siete tenuti per legge a restituire le batterie e gli accumulatori usati e potete restituire gratuitamente le batterie dopo l'uso presso il nostro punto vendita o nelle immediate vicinanze (ad es. in commercio o nei punti di raccolta comunali).

Le pile e le batterie ricaricabili sono contrassegnate con un cestino barrato e il simbolo chimico dell'inquinante: "Cd" sta per cadmio, "Hg" per mercurio e "Pb" per piombo.



Cd¹



Hg²



Pb³

23 Dati tecnici

Stazione base

Batterie	2 AA, 1,5 V
Segnale radio	DCF
Numero massimo di trasmettitori	3
Unità di temperatura	°C / °F
Intervallo di misurazione dell'umidità	dal 20% al 90%
Risoluzione umidità	1%
Intervallo di misurazione della temperatura	da -5°C a 50°C (da 23°F a 122°F)
Intervallo di misurazione della pressione dell'aria	da 540 a 1100 hPa / da 15,95 a 32,49 inHg
Formati dell'orario	12 o 24 ore
Dimensioni (LxAxP)	100 x 161 x 21,5 mm

Sensore senza fili

Batterie	2 AA, 1,5 V
Frequenza di trasmissione	433 MHz
Portata di trasmissione	30 m
Unità di temperatura	°C
Intervallo di misurazione della temperatura	da -20°C a 60°C (-4°F a 140°F)
Intervallo di misurazione dell'umidità	dall'1% al 90%
Risoluzione umidità	1%
Dimensioni (L x A x P)	65 x 100 x 35 mm

24 Garanzia

Il periodo di garanzia regolare è di 2 anni a decorrere dalla data di acquisto. Per prolungare volontariamente il periodo di garanzia come indicato sulla confezione regalo è necessario registrarsi al nostro sito Web.

Le condizioni di garanzia complete e maggiori informazioni sul prolungamento della garanzia e sui servizi sono disponibili all'indirizzo **www.bresser.de/warranty_terms**.

25 Dichiarazione CE di conformità

CE Il Bresser GmbH dichiara che il tipo di apparecchiatura radio con numero di articolo 7060200 è conforme alla direttiva 2014/53/UE. Il testo integrale della dichiarazione di conformità CE è disponibile al seguente indirizzo Internet: www.bresser.de/download/7060200/CE/7060200_CE.pdf

Service

DE AT CH BE

Bei Fragen zum Produkt und eventuellen Reklamationen nehmen Sie bitte zunächst mit dem Service-Center Kontakt auf, vorzugsweise per E-Mail.

E-Mail: service@bresser.de

Telefon*: +49 28 72 80 74 210

BRESSER GmbH

Kundenservice
Gutenbergstr. 2
46414 Rhede
Deutschland

*Lokale Rufnummer in Deutschland (Die Höhe der Gebühren je Telefonat ist abhängig vom Tarif Ihres Telefonanbieters); Anrufe aus dem Ausland sind mit höheren Kosten verbunden.

GB IE

Please contact the service centre first for any questions regarding the product or claims, preferably by e-mail.

E-Mail: service@bresseruk.com

Telephone*: +44 1342 837 098

BRESSER UK Ltd.

Suite 3G, Eden House
Enterprise Way
Edenbridge, Kent TN8 6HF
Great Britain

*Number charged at local rates in the UK (the amount you will be charged per phone call will depend on the tariff of your phone provider); calls from abroad will involve higher costs.

FR BE

Si vous avez des questions concernant ce produit ou en cas de réclamations, veuillez prendre contact avec notre centre de services (de préférence via e-mail).

E-Mail: sav@bresser.fr

Téléphone*: 00 800 6343 7000

BRESSER France SARL

Pôle d'Activités de Nicopolis
314 Avenue des Chênes Verts
83170 Brignoles
France

*Prix d'un appel local depuis la France ou Belgique

NL BE

Als u met betrekking tot het product vragen of eventuele klachten heeft kunt u contact opnemen met het service centrum (bij voorkeur per e-mail).

E-Mail: info@bresserbenelux.nl

Telefoon*: +31 528 23 24 76

BRESSER Benelux

Smirnofstraat 8
7903 AX Hoogeveen
The Netherlands

*Het telefoonnummer wordt in het Nederland tegen lokaal tarief in rekening gebracht. Het bedrag dat u per gesprek in rekening gebracht zal worden, is afhankelijk van het tarief van uw telefoon provider; gesprekken vanuit het buitenland zullen hogere kosten met zich meebrengen.

ES PT

Si desea formular alguna pregunta sobre el producto o alguna eventual reclamación, le rogamos que se ponga en contacto con el centro de servicio técnico (de preferencia por e-mail).

E-Mail: servicio.iberia@bresser-iberia.es

Teléfono*: +34 91 67972 69

BRESSER Iberia SLU

c/Valdemorillo, 1 Nave B
P.I. Ventorro del Cano
28925 Alcorcón Madrid
España

*Número local de España (el importe de cada llamada telefónica dependen de las tarifas de los distribuidores); Las llamadas des del extranjero están ligadas a costes suplementarios..

